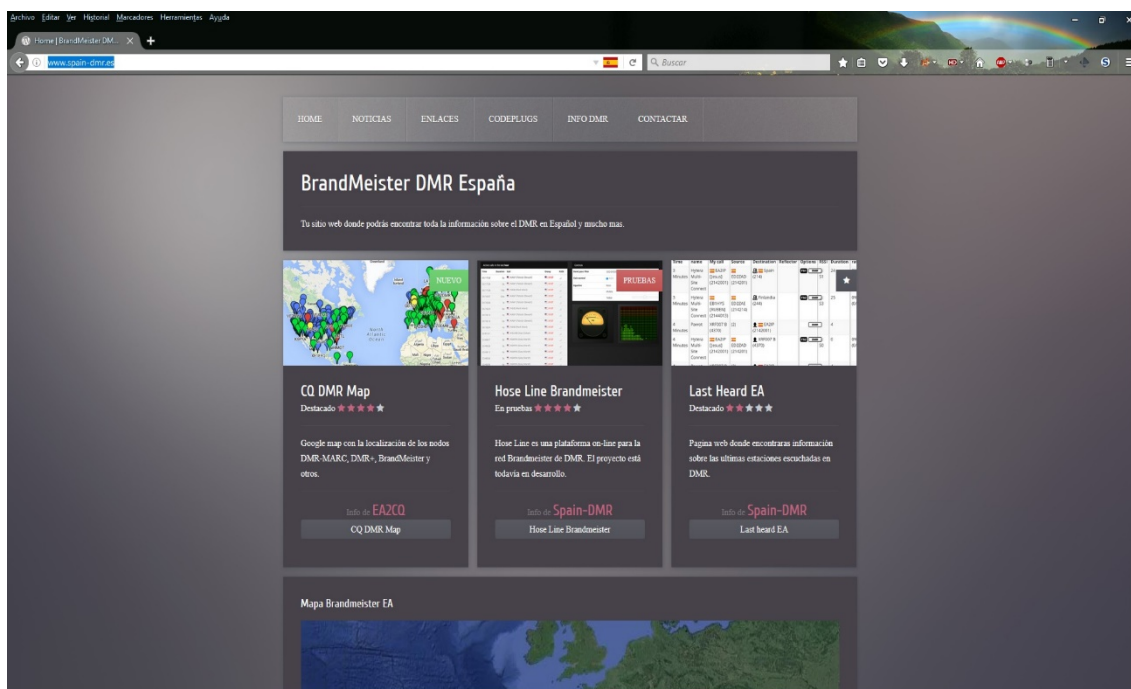


Programar Apr en el Retevis Rt-8 (Valido para el tyt-390)

Nos dirigiremos a la web: <http://www.spain-dmr.es/>

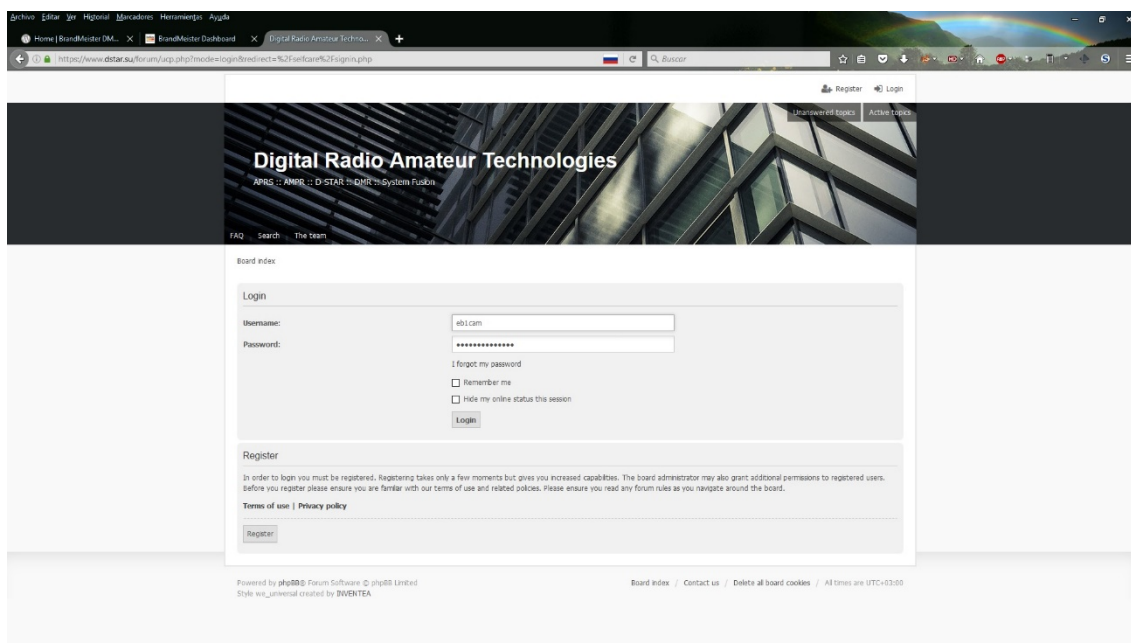


A continuación, escogemos la opción **Last Heard EA**

The screenshot shows the 'Last Heard EA' section of the website dashboard. The page title is 'BrandMeister Dashboard' and the URL is 'http://www.spain-dmr.es/dashboard/index.php?page=1&country=214'. The main content area is a table with columns for Hora, Tipo de acceso, MI Indicativo, Origen, Destino, Reflector, Detalles, RSSI (dBm), dBm, Duración, and Tasa de pérdida. The table contains 10 rows of data.

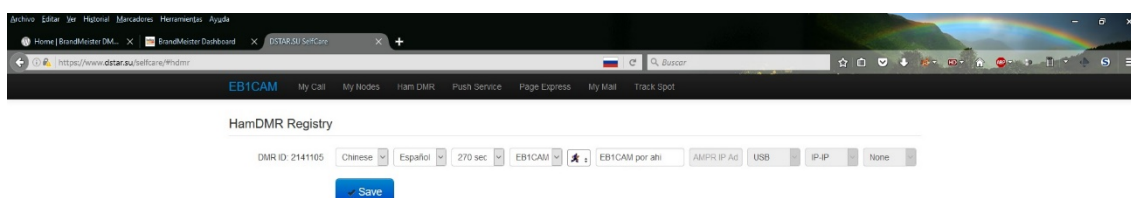
Hora	Tipo de acceso	MI Indicativo	Origen	Destino	Reflector	Detalles	RSSI (dBm)	dBm	Duración	Tasa de pérdida
3 Seconds	DV4mini	EA3HHQ [Manolo] (2143100)	EA3HHQ (2143100)	Local (9)	Reflector EA (4370)	DMR			1	0% (0/25)
59 Seconds	Hytera Multi-Site Connect	EA3HVF [Jose] (2143040)	ED4ZAG (214401)	Local (9)	(0)	T31 DMR	-53	-105	2	
59 Seconds	Hytera Multi-Site Connect	EA3HVF [Jose] (2143040)	ED4ZAG (214401)	Local (9)	Reflector EA (4370)	T31 DMR	-53	-106	1	0% (0/32)
86 Seconds	Hytera Multi-Site Connect	EA4FZ [Jose Luis] (2144132)	ED4ZAG (214401)	Local (9)	(0)	T31 DMR	-54	-100	24	0% (0/400)
89 Seconds	DV4mini	EA7HNY [DAVID] (2147037)	EA7HNY (2147037)	Local (9)	Regional EA9 (2149)	DMR			1	0% (0/19)
109 Seconds	Hytera Multi-Site Connect	EA3HVF [Jose] (2143040)	ED4ZAG (214401)	Local (9)	(0)	T31 DMR	-52	-109	20	
100	Hytera Multi-Site Connect	EA3HVF [Jose] (2143040)	ED4ZAG (214401)	Local (9)	Reflector EA (4370)	T31 DMR	-52	-111	10	0% (0/333)

A continuación, en el menú de la izquierda escogemos la opción **Self Care** y se nos abrirá la siguiente página:



Nos registraremos y cuando nos llegue al correo que la cuenta este aceptada entraremos.

En la página que aparece, entre las opciones que nos salen arriba es cogemos **ham dmr** y nos salen las siguientes opciones:

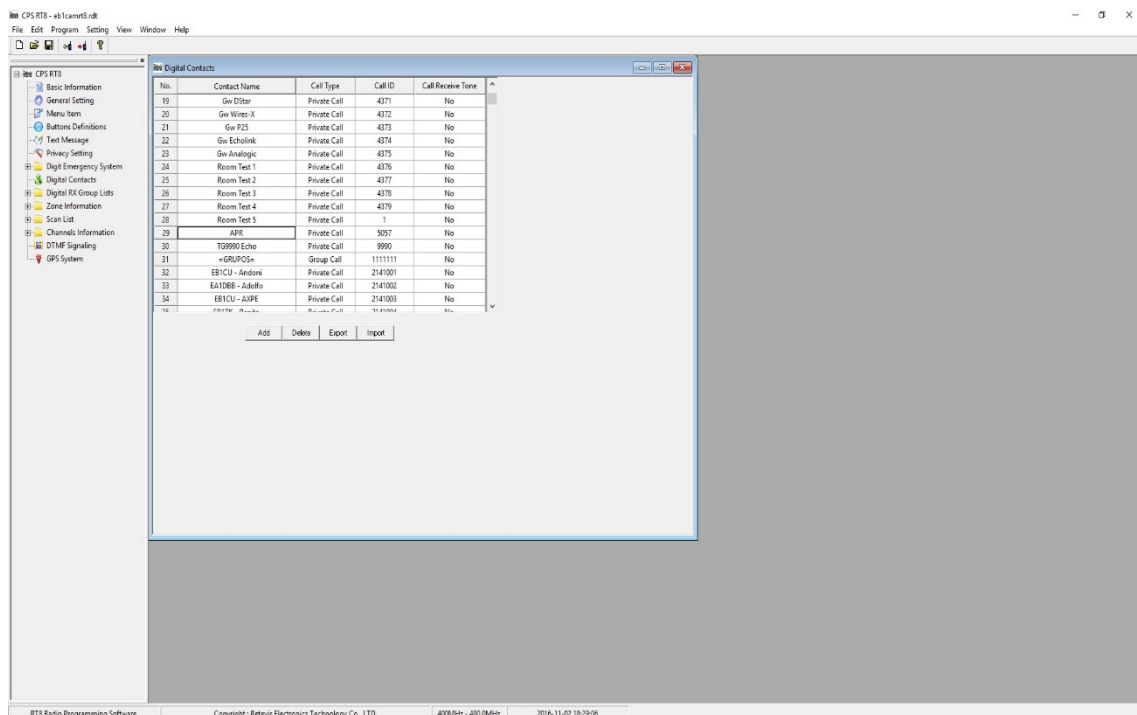


Aparecerá nuestra id, luego el idioma, a continuación, el tiempo que queremos que pase nuestra trama a internet (yo aconsejo ponerla a 270 seg), posteriormente podemos escoger el indicativo que queremos que refleje en este caso acabado en 12.

Luego ya solo queda escoger el icono y luego lo que queremos que ponga.

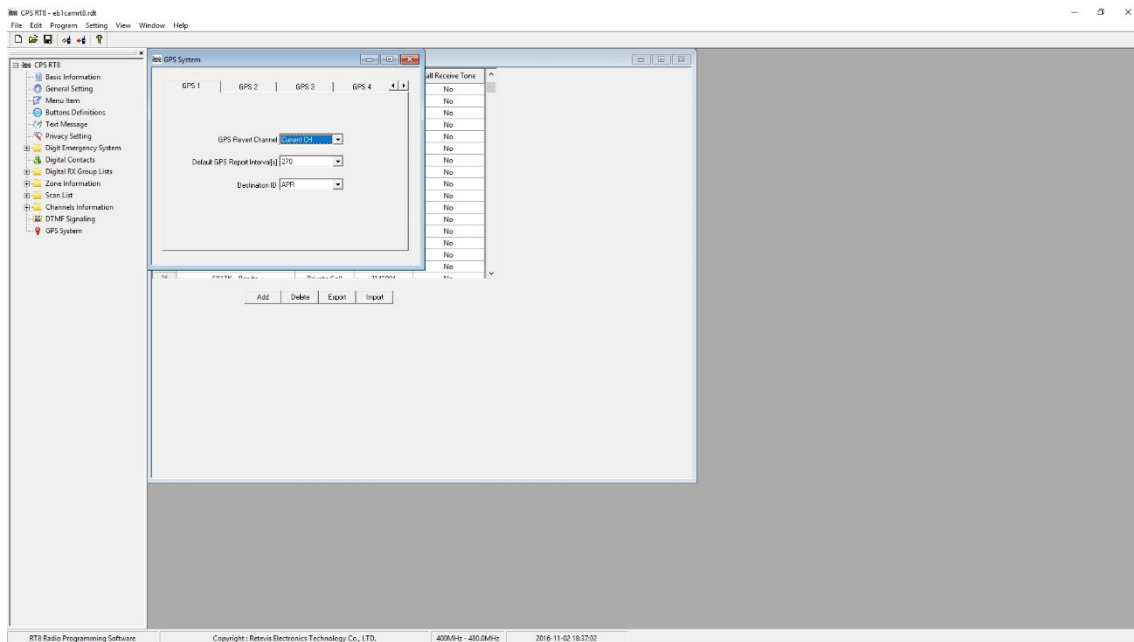
Damos a save y ya nos olvidamos de esto y accedemos al software de programación del equipo.

Dentro del software de programación nos dirigimos a digital contacts y creamos un contacto, le llamamos como queramos en mi caso he puesto apr, escojo private call, call id 5057 y ya está hecha esta parte.



Ahora vamos en el menú de la izquierda a GPS status y lo seleccionamos.

Nos saldrán varias opciones, en GPS Revert CHannel en la que escogeremos current ch, en la siguiente casilla default GPS report intervall escogemos 270 (al igual que pusimos en la página web) y para acabar en destination id, lo desplegamos y escogemos el contacto que hemos creado en este caso apr.



Ahora ya solo quedaría cargárselo al walkie y esperar que coja señal, bolita del mundo verde total, sin el aspa.

Si por algún motivo queréis quitar el GPS de algún canal temporalmente, ya sea porque vuestro repe no tiene implementación para vuestra marca de walkie o porque simplemente no hay, en el walkie vais a utilities, radio settings, escogemos GPS y opción none, y se quitara el GPS en ese canal. Posteriormente podemos hacer el proceso inverso si queremos activarlo, seleccionando 1.